



Rapport d'activité 2016

Tome 1 sur 6

Des clés pour décoder le travail de l'année



des équipes d'éducateurs
à Hem, Watrelos et Roubaix



Sommaire

1.	À propos d'HORIZON9	3
1.1.	Ce que nos partenaires en disent	3
1.2.	Nos équipes	5
1.3.	L'actualité de la prévention spécialisée.....	6
	- Au niveau départemental.....	6
	- Sur le versant Nord-Est.....	7
2.	Nos projets et les relations institutionnelles.....	7
2.1.	Développer la prévention vers les mineurs	8
	- Lutte contre le décrochage scolaire pour les collégiens.....	8
	- Prévention des ruptures sociales pour les plus de 16 ans non scolarisés.....	10
2.2.	Sécuriser le parcours du jeune en protection de l'enfance.....	11
2.3.	Soutenir l'insertion des jeunes majeurs	13
2.4.	Prévenir les phénomènes de radicalisation : HORIZON9 - Ensemble on fait quoi ?	13
3.	Communiquer pour mieux connaître notre action	15
3.1.	Les municipalités.....	15
3.2.	Deux exemples de coordination : Wattrelos et Hem	16
	- De la prévention de la délinquance à une dynamique jeunesse.....	16
	- Redéfinition de la coordination jeunesse.....	16
	- Réécriture du projet jeunesse : le PIA	17
	- Une dynamique partenariale à renforcer : la cellule de coordination jeunesse	17
4.	Le rapport d'activité.....	18

1. À propos d'HORIZON9

1.1. Ce que nos partenaires en disent

Comment définir la prévention spécialisée et les interventions d'HORIZON9 ? Habituellement, nous rappelons nos missions et les axes dans lesquels nous les déclinons. Cette année, nous avons posé la question à deux de nos partenaires pour connaître leur vision des choses et apporter une extériorité.

Nous les remercions vivement pour leur contribution.

Conseiller d'insertion professionnelle, Mission locale de Hem-Val de Marque

Les interventions auprès des jeunes par les éducateurs de prévention spécialisée de l'association de prévention HORIZON9 sont nombreuses et diverses : présences et échanges informels sur leurs lieux de vie, activités de loisirs, sportives, culturelles, séjours collectifs, chantiers éducatifs, préparation au permis de conduire, accompagnement lors de démarches...

Nous sommes conscients que le professionnel ne peut être de tous les combats. Ce constat serait presque banal s'il ne nous renvoyait pas aux réalités vécues par de nombreux professionnels isolés, en proie à l'incapacité d'agir seul face à des problématiques périphériques nécessitant bien souvent d'autres compétences.

En effet, les nombreuses difficultés accumulées par certains jeunes renvoient les professionnels à l'importance de l'échange de pratiques : c'est pourquoi nous devons, pour les jeunes les plus en difficulté, travailler en collaboration avec les éducateurs pour nous permettre d'éviter les ruptures dans la construction du parcours de ces jeunes.

Le travail en partenariat avec l'association de prévention spécialisée nous permet de mettre en place des actions collectives communes et de développer des projets futurs.

Centre social des 4 quartiers à Roubaix

Témoignage de l'animateur AILE

La prévention ? C'est quoi ce truc là ?

Et si c'était une définition ? Ce serait une forme d'action éducative en direction des jeunes et des groupes de jeunes, en rupture ou en souffrance, en voie de marginalisation ou déjà marginalisés, menée dans le milieu de la vie naturelle des jeunes.

Peut-on réduire la prévention spécialisée à deux lignes et demie d'une définition figée dans le temps et l'espace ? Peut-être mais nous passerions à côté de l'essence même de l'existence des clubs de prévention. Alors parlons plutôt concret afin de se rapprocher de la quintessence de ce métier : la rue, les gens et les partenaires. Ça tombe bien j'en suis un. Je ne vais pas vous parler de l'institution qu'est HORIZON9 sur les quartiers de Roubaix et de Watrelos, même en particulier sur les quartiers Est de Roubaix et si on affine encore un peu (je sens que vous êtes curieux)... sur le quartier des 3 Ponts. Pour ça il vous suffit de taper sur un moteur de recherche « HORIZON9 »... et vous verrez apparaître de jolis minois ou pas. Trop facile.

Alors de quoi allons-nous parler ? Et bien de la « cheville ouvrière », des gens de terrains, des éducateurs quoi !!!! Et j'ai la chance dans mon quotidien de travailler avec deux de ces énergumènes (une femme, c'est ce que dit son état civil, et un homme peut-être). Ça y est on y arrive... où ?

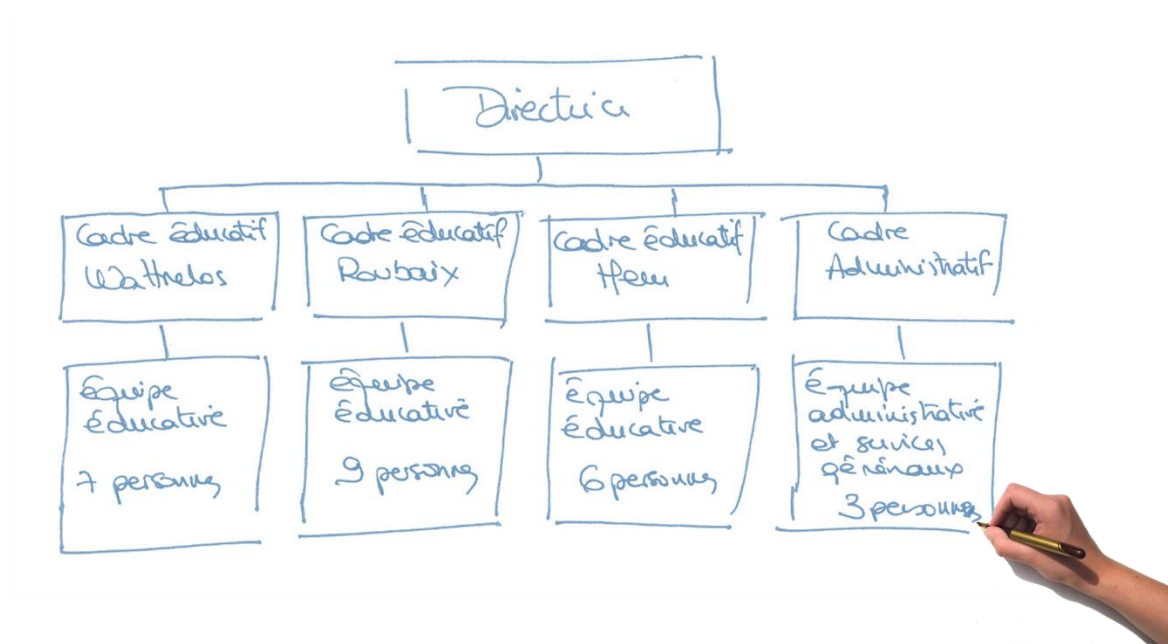
Mais suivez un peu... dans le cœur du métier pardi : l'humain !!! Et bien si la prévention est à l'image de ces deux partenaires privilégiés, que je qualifie aujourd'hui volontiers de collègues, il n'est pas nécessaire de faire de grande phrase mais une série de mots suffira à vous éclairer sur ma vision de la Prévention : présence efficiente sur le quartier, disponibilité, travail d'équipe, bienveillance, partenaire aidant, confiance mutuelle et réciproque, respect des engagements, empathie, rigueur, accessibilité, prise de recul, analyse des situations, prévention et ce dès le plus jeune âge, dynamisme, proximité, bonne humeur, sérieux, accompagnement et surtout plaisir de travailler ensemble... Bon on va s'arrêter là car je sens que des chevilles commencent à gonfler et pour le travail de rue ce n'est pas bon.

Pour résumer, la prévention spécialisée représentée par HORIZON9 sur le quartier des 3 Ponts est à mon sens un acteur indispensable dans la lutte (car on parle bien de lutte au quotidien) pour l'insertion sociale et professionnelle des jeunes, contre les inégalités de toutes sortes et pour un mieux vivre au sein de ce quartier. HORIZON9 est un acteur essentiel mais aussi un partenaire incontournable avec lequel je construis tous les jours une relation plus forte basée sur le faire ensemble.

Fort de presque deux années de travail au côté d'HORIZON9, je ne crois pas trahir la parole des éducateurs en disant et en insistant sur le fait que partout où nous réussissons à créer du lien social les choses tendent à s'améliorer. Une présence, une écoute, quelques mots sont souvent plus salvateurs que de longs discours... c'est aussi ça le travail de la prévention et des Postes AILE... Flûte, je me suis trahi... trop tard !

Il y a longtemps un homme a dit « I have a dream » moi j'en ai un... c'est qu'un jour on n'ait plus besoin de structures telles qu'HORIZON9. Entendez bien : pas que l'on arrête les financements mais que tout aille bien pour nos territoires et pour tout le monde. Je vous le disais : c'est un rêve. En attendant, je suis heureux et fier de travailler au côté d'acteurs de la prévention spécialisée et ça risque de durer encore longtemps.

1.2. Nos équipes



Suite au départ de la cadre éducatrice de Hem, Sara ALFONSO a rejoint l'équipe de direction en septembre. Elle était en stage dans l'équipe de Roubaix pour sa formation CAFERUIS et donc elle avait déjà une certaine connaissance des équipes, des projets et du fonctionnement de l'association.

Alain MALICE, ancien directeur, a quitté les effectifs en fin d'année pour démarrer en 2017 une retraite bien méritée.

Marjolaine DEFFONTAINE, éducatrice à Wattrelos absente pour maternité, est remplacée depuis octobre par Laurine HAUTECOEUR en CDD.

Suite au départ d'un éducateur en fin d'année 2015 sur l'équipe de Roubaix, Rêda BENZEKRI (animateur socio-culturel) est venu compléter l'équipe en mars 2016.

Deux stagiaires en dernière année de formation d'éducateur spécialisé ont été accueillis : un à Roubaix terminant son stage en mars 2016, et un à Hem qui a démarré en février.

L'équipe administrative a connu quelques changements. La secrétaire, Liliane DANIEL a pris sa retraite après plus de 30 ans d'investissement dans l'association. Elle a été remplacée par Marie LEEMAN, recrutée en emploi avenir et formée aux côtés de Liliane. Un autre salarié en emploi avenir, Thanh NGUYEN, a choisi une autre voie professionnelle. Il est parti en février 2016.

L'équipe de direction est accompagnée par Bernard BLAIRON (consultant et formateur CAFDES et CAFERUIS) dans sa réflexion et la mise en place des orientations du projet de service.

Les équipes éducatives ont été accompagnées en analyse des pratiques par Annie DUCATTEAU (formatrice et thérapeute).

L'association a entamé une réflexion pour répondre à ses besoins en développement de sa communication, en maintenance informatique, en recherche de financements complémentaires. Ces besoins nécessitent de faire appel à des salariés occupant des fonctions supports, sur des temps de travail partiel. HORIZON9 explore la mutualisation de moyens avec des partenaires. Cependant, une directive européenne est venue limiter la mise à disposition de personnel sans TVA au sein des groupements associatifs. Cette restriction a gelé le processus de mutualisation de moyens, et l'association cherche d'autres voies pour 2017.

1.3. L'actualité de la prévention spécialisée

La place de la prévention spécialisée dans le giron de la protection de l'enfance a été réaffirmée dans la loi du 14 mars 2016 relative à la protection de l'enfance. Toutefois, dans un contexte budgétaire serré, certains départements ont fait le choix de diminuer considérablement leur dotation aux associations de prévention spécialisée, d'autres de s'en passer ou encore de les transmettre aux métropoles dans le cadre de la loi Notre.

Le CNLAPS a alerté les instances politiques : ministères, associations des départements de France, association des maires de France. Les échanges ont abouti à la signature d'une convention sur la nécessité de maintenir la prévention spécialisée dans des territoires prioritaires ou en grandes difficultés. Cependant, l'obligation de financement n'a pas été introduite dans la convention.

En parallèle, une mission parlementaire sur l'avenir de la prévention spécialisée a été confiée à Madame BOUZIANE. Son rapport, attendu pour 2017, nourrit l'espoir pour les associations d'avoir enfin une place reconnue également par un financement pérenne au sein de la protection de l'enfance.

- Au niveau départemental

Le Département du Nord, notre principal financeur, est confronté à des difficultés financières et il a annoncé une rationalisation de moyens. Cela a une incidence sur les structures associatives et la prévention spécialisée n'échappe pas à ces nouvelles contraintes.

Cette baisse de la dotation de 5 % en 2016, après celle de 1,35 % en 2015, a des impacts directs sur les emplois dans la mesure où ils représentent 86 % de la dotation. Celle-ci finance essentiellement des éducateurs présents dans les quartiers pour aller au contact des personnes les plus recluses et en souffrance socio-économique.

Cette conjoncture amène des contraintes plus importantes pour maintenir une qualité de service auprès des habitants ; paradoxalement, les difficultés et la précarité restent alarmantes sur nos territoires d'intervention.

L'APSN communique le travail réalisé par les associations du Nord auprès de Département. Celles-ci développent depuis longtemps des actions adoptées dans certaines orientations de la délibération de la protection de l'enfance, votée en assemblée départementale en décembre 2015.

Au moment où le futur schéma enfance-famille-jeunesse doit être élaboré, il est important qu'un dialogue constructif puisse s'ouvrir entre les différents services départementaux et associatifs. La prévention spécialisée du Nord est particulièrement innovante grâce à ses réflexions au sein de l'APSN.

- Sur le versant Nord-Est

Les équipes de direction des trois associations de prévention spécialisée du versant Nord-Est (Roubaix-Tourcoing) se rencontrent depuis deux ans pour échanger sur des projets futurs à mettre en commun. Le premier projet retenu est la communication : rendre lisible nos modes d'interventions, notamment la plus-value de la prévention spécialisée. En septembre 2015, les associations ont réuni l'ensemble des équipes éducatives pour échanger sur leurs pratiques. Le choix pour communiquer s'est porté sur la proximité. Un comité d'organisation s'est créé pour réaliser une matinale en avril 2016.

L'annonce d'une diminution budgétaire de 5 % a gelé l'organisation de la manifestation, le mode de calcul produisant des baisses de plus de 14 % pour certaines associations. La révision de ce mode de calcul, courant août, nous a permis de reprogrammer la matinale en mars 2017 et de relancer la dynamique du comité d'organisation.

D'autres sujets de réflexion sont abordés dans les rencontres de cadres, notamment les mutualisations de moyens de personnel sur des besoins qui s'imposent de plus en plus : développement de la communication, recherche de financements...

Bien sûr ces réflexions demandent du temps pour construire des coopérations durables.

2. Nos projets et les relations institutionnelles

Nous développons nos projets sur les orientations de la protection de l'enfance et les besoins spécifiques de nos territoires d'intervention. Ces orientations ont depuis été actées dans la loi du 14 mars 2014 et la délibération du département de décembre 2015 :

- développer la prévention vers les mineurs : lutte contre le décrochage scolaire pour les collégiens et prévention des ruptures sociales pour les plus de 16 ans non scolarisés,
- sécuriser le parcours du jeune en protection de l'enfance → développement du travail en partenariat,
- soutenir l'insertion des jeunes majeurs : prévention de l'exclusion des jeunes majeurs avec les partenaires de l'insertion sociale et professionnelle,
- prévenir les phénomènes de radicalisation → formation commune des professionnels du territoire.

2.1. Développer la prévention vers les mineurs

HORIZON9 s'inscrit dans les orientations nationales de la protection de l'enfance, déclinées par le Département. Nous « rajeunissons » la population accompagnée d'année en année, dans un souci de prise en charge précoce et pour prévenir les mesures judiciaires toujours lourdes et traumatisantes pour les jeunes et leurs familles.

- Lutte contre le décrochage scolaire pour les collégiens

Depuis plusieurs années, HORIZON9 a mis en place une stratégie d'intervention vers l'ensemble des collèges publics de ses territoires. Les orientations récentes du Département confortent son positionnement, d'autant que les équipes ont bien œuvré pour bâtir des complémentarités avec le personnel éducatif des collèges.

Les collaborations n'ont pas toujours été simples à mettre en œuvre : il est nécessaire de bien se connaître entre professionnels et d'installer une pérennité institutionnelle pour éviter de tout recommencer lors des départs du personnel.

Cette stratégie permet de faire intervenir l'ensemble des éducateurs et leurs compétences diversifiées sur l'ensemble des collèges de nos territoires.

HORIZON9 n'a pas fléchi des postes d'éducateurs de rue sur le dispositif ALSES.

Ce dispositif, mis en place par les associations de prévention spécialisée il y a plusieurs années, a montré son efficacité dans certains territoires. Le Département souhaite le déployer mais à moyens constants, c'est-à-dire de redéployer les postes de rue au sein des collèges. Compte tenu des difficultés sociales de nos quartiers d'intervention, il est difficilement envisageable de les priver d'éducateurs de rue en spécialisant certains d'entre eux.

À moyens constants, ce ne sont pas quelques éducateurs missionnés en tant qu'ALSES qui interviennent dans quelques collèges, mais 22 éducateurs qui multiplient des actions différentes dans les 7 collèges de nos territoires.

Par ailleurs, les coopérations existantes méritent d'être observées pour éviter de fragiliser les dynamiques mises en place autour des collèges. L'Éducation Nationale développe également ses dispositifs de prise en charge des élèves fragilisés et nous devons agir en complémentarité.

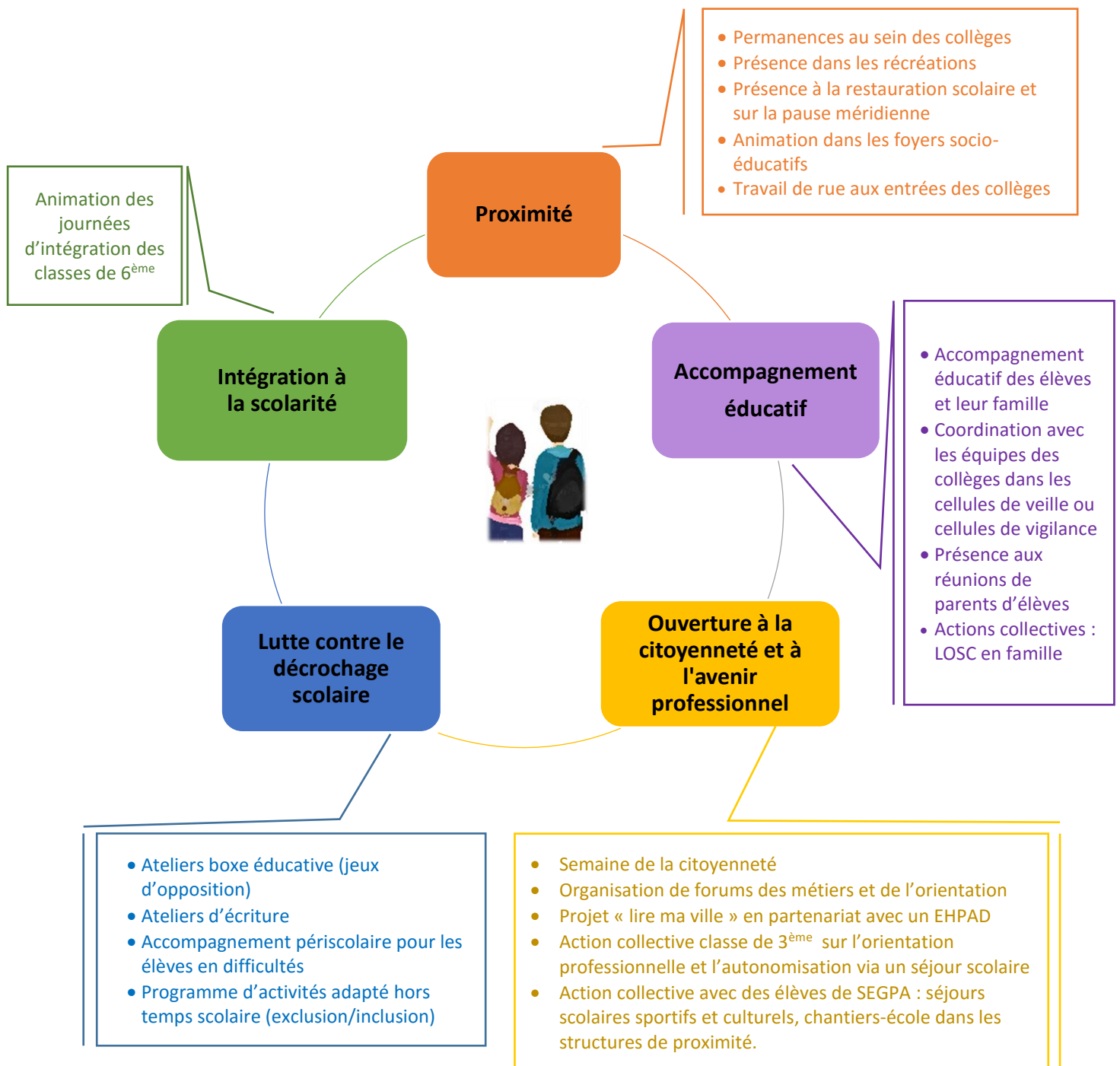
Les actions sont également menées avec les partenaires locaux (centres sociaux, associations d'éducation populaire). Ce partenariat permet de multiplier les réponses aux besoins des adolescents. Et par souci d'économie dans cette période de restriction financière, il permet aussi de mutualiser les coûts des actions.

Les besoins des collégiens et du territoire définissent les projets et les moyens à mettre en place.

La stratégie d'HORIZON9 est adossée au triptyque école-famille-quartier. L'association a signé des conventions avec des collèges en ce sens, et d'autres conventions sont à l'étude.

Aujourd'hui, selon les collèges, les équipes participent aux cellules de veille, font des permanences, créent le lien entre le collège et les familles lors des accompagnements individuels. Elles soutiennent les projets des collèges ou mettent en place des actions en cohérence avec eux.

Selon les collaborations déterminées avec les collèges, nous développons les actions suivantes :



Certaines actions sont en partenariat avec les centres sociaux, les associations d'éducation populaire, les associations sportives et culturelles.

- **Prévention des ruptures sociales pour les plus de 16 ans non scolarisés : le projet 16-17 ans**

Nos territoires sont touchés par un phénomène croissant de déscolarisation à 16 ans et nécessitent une intervention spécifique auprès des 16-17 ans, en sachant qu'il existe peu de ressource de prise en charge adaptée à leurs problématiques.

HORIZON9 anticipe les besoins du public et les nouvelles orientations du Département et fait évoluer son organisation. De ce fait, l'association dessine les axes de ses interventions et ses références conceptuelles en s'appuyant sur la connaissance fine des personnes accueillies et la proximité dans les quartiers.

Suite à la réécriture des projets de territoires, un groupe de réflexion composé de deux éducateurs par ville et un cadre éducatif a entrepris de réaliser une action-recherche. Il s'est réuni de manière régulière afin de poser les jalons d'une prise en charge adaptée aux jeunes de 16-17 ans sans solution d'insertion et cumulant des difficultés.

L'objectif est d'accompagner la transition entre la fin de l'obligation scolaire et le projet professionnel de ces jeunes en tenant compte de l'adolescence et de ses caractéristiques.

Il s'agit de rechercher une (des) alternative(s) à la scolarisation pour les décrocheurs n'ayant plus cette obligation scolaire, et n'étant inscrits ni dans un parcours professionnel, ni dans une formation. Le groupe a créé un support collectif permettant au jeune d'acquérir des compétences sociales dans le cadre d'un projet individualisé.

L'association a mis en place une coopération avec le Service d'Accueil de Jour de la Maison de l'Enfance et de la Famille de Roubaix-Tourcoing.

C'est une innovation dont l'enjeu est de faire évoluer les pratiques professionnelles entre deux services de protection de l'enfance, afin d'apporter des réponses toujours plus adaptées au public.

Cette démarche s'inscrit dans les nouvelles orientations du Département qui souhaite que la prévention spécialisée recentre son activité sur l'accompagnement des mineurs.

Cette coopération offre une prise en charge éducative diversifiée aux jeunes décrocheurs scolaires, dans un contexte où il est primordial de diminuer les prises en charges judiciaires et d'inscrire le projet éducatif du jeune avec et dans son environnement.

Nous avons demandé à la direction de la MEF MRT¹ d'apporter sa vision sur ce projet.

¹ Maison de l'Enfance de la Famille Métropole Roubaix Tourcoing

Direction MEF MRT

La MEF MRT a une mission essentielle qui correspond à l'accueil et l'accompagnement de mineurs, de la naissance jusqu'à 18 ans, confiés à l'Aide Sociale à l'Enfance, en difficulté sociale et familiale. L'accompagnement s'inscrit dans le cadre de l'assistance éducative (article 375 du code civil, confiés à l'Aide Sociale à l'Enfance par mesure administrative ou judiciaire).

Depuis plusieurs années, l'ensemble des services de la MEF MRT travaille en étroite collaboration avec les différents services de l'association de prévention HORIZON9 et plus particulièrement avec le service d'accueil de jour.

Le service d'accueil de jour (le « SAJ ») est une modalité d'accompagnement induite par la loi du 5 mars 2007 et confirmée par les dernières orientations législatives, qui s'inscrit soit dans la protection administrative avec l'accord des parents, soit dans la protection judiciaire.

Le SAJ accompagne 10 enfants et adolescents(es) dans le cadre d'un support au dispositif d'hébergements mais aussi d'une véritable alternative à la séparation.

Le service propose un accompagnement axé sur la redynamisation des fonctionnements personnels et familiaux, et une remobilisation scolaire ou préprofessionnelle, en mêlant l'accompagnement à domicile, une prise en charge au sein du service et une exploitation des ressources de la cité.

L'accueil en journée favorise le travail avec la famille et l'adolescent, dans son environnement social (domicile, quartier, école, dispositifs de droits communs).

La « coopération professionnelle » avec HORIZON9 est le terme que nous retenons pour définir le champ de l'action organisée au sein de la MEF MRT. Les rencontres régulières, la construction de projets collectifs (projet 16/17 ans, permaculture...), ont constitué l'un des fondements de la montée en compétence de notre service Accueil de Jour.

Cela a été aussi le vecteur de l'évolution et de la dynamisation des structures et de ses acteurs.

Au regard de l'évolution du schéma organisationnel de la MEF MRT, nous avons continué à rechercher une cohérence d'ensemble de notre dispositif enfance parentalité afin de rendre plus efficiente notre action. C'est pourquoi, des rencontres régulières avec l'association de prévention ont été mises en place ce qui a favorisé la cohésion interinstitutionnelle.

C'est à partir de cette recherche permanente de liens et de contacts entre nos 2 institutions que des marges de manœuvre ont été développées dans l'intérêt des personnes accueillies ou accompagnées notamment dans le cadre des 16-18 ans en décrochage scolaire, éloignées des dispositifs de droits communs.

A ce titre, plusieurs actions ont été menées en 2016 avec des résultats très encourageants, ce qui a permis de faire évoluer l'accompagnement des jeunes (insertion sociale, professionnelle, remobilisation parentale...).

Cette coopération entre les 2 institutions a nécessité la mise en place d'espaces transversaux entre les différentes équipes afin de développer non seulement une culture commune mais aussi de construire de l'action collective.


2.2. Sécuriser le parcours du jeune en protection de l'enfance

Les situations des personnes accompagnées se complexifient et il est nécessaire de multiplier les réponses interinstitutionnelles. Le partenariat permet de créer une prise en charge globale du jeune dans son territoire, conformément aux orientations de la nouvelle loi de protection de l'enfance du 16 mars 2016. Pour cela, il est nécessaire que les partenaires se connaissent et comprennent les interventions de chacun.

HORIZON9 a participé à la formation action mise en place en 2015 par la DTMRT. Le bilan a fait apparaître un intérêt des professionnels pour les « stages croisés ». Ces stages ont permis à quelques-uns de passer trois jours dans une institution pour mieux la connaître et améliorer le partenariat au sein de l'aide sociale à l'enfance et la pédopsychiatrie.

Un groupe de travail s'est constitué pour pérenniser l'expérience. HORIZON9 s'y est inscrit, avec des représentants de l'EPSM (Établissement Public de Santé Mentale), la DTMRT, la maison de l'enfance « le Quesnoy » et la MEF (Maison de l'Enfance et de la Famille) Roubaix-Tourcoing.

Le groupe a travaillé sur une charte éthique, une convention « d'immersion professionnelle », et sur une grille de bilan. Après des échanges avec les institutions partenaires au sein de la DTMRT, ce référentiel a été validé pour une mise en place début 2017.



PREAMBULE

En 2012 une formation/action « Adolescence difficile, Accompagnements partagés » a favorisé une dynamique de réseau entre les différents participants et a permis la poursuite de la démarche autour de plusieurs axes. Parmi ceux-ci, la volonté d'accroître l'efficacité du Comité technique « situations complexes » en renforçant et développant le réseau partenarial.

A cette occasion, les professionnels nous ont fait état de la richesse de leurs échanges et beaucoup ont découvert des fonctionnements, des missions et des projets institutionnels qu'ils méconnaissaient. Confrontés eux-mêmes sur leur terrain employeur à des situations complexes, ces professionnels ont alors naturellement établi des liens institutionnels, identifiant des personnes ressources, présentant la nécessité de consolider un réseau qui pourrait répondre ensemble, à ces situations.

Il devenait alors évident qu'il fallait élargir le champ des connaissances interinstitutionnelles pour soutenir l'intérêt de ce réseau au service des enfants, adolescents et leurs familles.

Les rencontres suivantes ont dégagé une idée-force, à savoir : la mise en place de « stages croisés » permettant de renforcer et développer une culture du « travail ensemble ». Assez rapidement des « échanges » interinstitutionnels se sont opérés et certains professionnels ont partagé des temps « d'immersion » au sein d'autres structures (dans les champs de la santé, la protection de l'enfance, la justice, l'Éducation Nationale...).

Il se dégage de ces premières expériences l'intérêt pour les professionnels de s'émanciper de certaines représentations du travail de l'autre, qui freinent l'action en réseau. Reste que l'organisation de ces temps n'étant pas suffisamment formalisée, il a été difficile de maintenir cette dynamique dans la durée.

Aujourd'hui, il apparaît clairement que la pérennité d'une telle démarche doit être soutenue par la volonté des différentes institutions, permettant l'effectivité d'une organisation repérée, proposant la mise en place d'une convention partenariale, d'une charte et d'un bilan d'immersion professionnelle.

L'efficacité de ce dispositif implique la mise en place d'un groupe de pilotage représentant l'ensemble des acteurs du territoire ainsi que le soutien régulier de l'encadrement et des responsables institutionnels.

Depuis quelques années, HORIZON9 s'est rapproché du collectif des partenaires animé par la DTMRT, Elle réaffirme la compétence de la prévention spécialisée dans l'Aide Sociale à l'Enfance, se fait mieux connaître pour développer des partenariats dans le cadre du parcours des adolescents et de leur famille.

Elle s'inscrit dans la recherche de la consolidation du travail en réseau sur le bassin et le développement des offres d'accompagnements éducatifs.

2.3. Soutenir l'insertion des jeunes majeurs

Soutenir l'insertion des jeunes majeurs : prévention de l'exclusion des jeunes majeurs avec les partenaires de l'insertion sociale et professionnelle.

L'accompagnement des 18-25 ans par la prévention spécialisée est un axe important pour prévenir l'exclusion sociale, d'autant que certaines situations relèvent de l'accompagnement éducatif.

Les difficultés vécues par ces jeunes adultes ne sont pas « simplement » d'ordre économique, administratif ou d'ordre social, comme l'accès au logement. Ce sont des personnes marquées par un parcours chaotique, avec des carences psycho-affectives ne leur permettant pas d'accéder aux dispositifs ou de s'y inscrire durablement. L'accompagnement éducatif global et de proximité reste nécessaire pour les aider à reprendre confiance en eux et se projeter vers un avenir plus serein. Les jeunes adultes, plus autonomes, sont accompagnés par d'autres structures (poste AILE par exemple). Les équipes éducatives ne s'adressent pas aux mêmes personnes et elles sont sollicitées par les Missions locales, notamment dans le cadre de la Garantie Jeune.

Les accompagnements des jeunes majeurs participent également à la prise en charge globale des familles, et donc des fratries.

Les expériences positives que ces jeunes majeurs expriment sur l'évolution de leur parcours contribuent à renvoyer une image positive de l'accompagnement réalisé par les éducateurs auprès des plus jeunes parfois réfractaires. En miroir, ces derniers s'adressent plus volontiers aux équipes.

Les accompagnements des jeunes majeurs vont également dans le sens de la prévention globale dans la mesure où ces jeunes construisent un projet de vie avec les équipes et trouvent leurs propres solutions, évitant pour certains leur inscription au RSA. Pour les jeunes parents, un lien est fait avec les services des UTPAS.

Même si les mineurs sont une de nos préoccupations centrales, il n'en reste pas moins que nous avons une attention particulière pour les jeunes majeurs exclus ou en voie d'exclusion.

2.4. Prévenir les phénomènes de radicalisation : HORIZON9 - Ensemble on fait quoi ?

Depuis 2015, l'APSN a développé le projet « **Ensemble on fait quoi** » pour comprendre et outiller les professionnels face au phénomène de radicalisation. Elle a construit le projet avec ses partenaires institutionnels (association Laisse ton Empreinte, Fédération des centres sociaux, IREV, IRTS, etc.) en lien avec la préfecture.

Dans cette lignée, HORIZON9 a invité ses partenaires à bâtir une formation action, répondant ainsi aux demandes et préoccupations des professionnels de terrain de Hem, Roubaix, Wattrelos. Pour cela, l'association a mis en place un comité d'organisation intercommunal et interdisciplinaire qui s'est réuni plusieurs fois pour élaborer le contenu.

Le but : se former ensemble sur les phénomènes de radicalisation et construire une grille de lecture commune sur des définitions.

La formation-action a été organisée en collaboration étroite avec la Protection judiciaire de la jeunesse (STEMO² de Roubaix-Tourcoing) et les délégués du Préfet, et par une coopération innovante avec la DTPJJ.

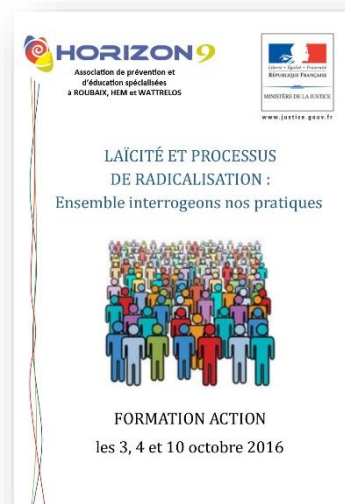
Elle s'est déroulée sur trois jours avec des intervenants qualifiés.

Elle a permis d'appréhender un sujet lourd et de partager des définitions communes. Elle a montré l'importance de cheminer ensemble. L'ensemble des participants a trouvé très intéressant d'échanger de façon intercommunale, transdisciplinaire et inter institutionnelle.

Les structures partenaires ont largement répondu à l'appel d'HORIZON9 :

- Centres sociaux de Wattrelos, de Hem, de Roubaix (responsables, animateurs d'insertion et de lutte contre l'exclusion, référents familles, référents RSA).
- Service d'aide sociale et de protection de l'enfance (assistants sociaux des UTPAS et éducateurs de la Maison de l'Enfance et de la Famille de Roubaix-Tourcoing).
- Missions locales de Roubaix, Wattrelos et Hem (conseillers d'insertion professionnelle).
- Éducation Nationale - collèges de Wattrelos, Hem et Roubaix (principaux et professeurs).
- Services municipaux (responsables et animateurs des services de jeunesse, de prévention, et d'éducation de Hem, Roubaix et Wattrelos).
- Délégués du Préfet de Hem, Roubaix et Wattrelos.
- Associations jeunesse d'éducation populaire de Hem (AJTF³), Roubaix (Da-Mas) et Wattrelos (Acti'Jeunes) (responsables et animateurs).
- Justice STEMO de Roubaix-Tourcoing (éducateurs PJJ et chefs de service).

En fin d'année, la Métropole européenne de Lille (MEL) propose des formations pour les villes qui souhaitent former leurs agents et leurs partenaires. Animées par l'APSN, ces journées ont pour vocation de soutenir le développement d'actions de prévention à la radicalisation. HORIZON9 y participe et repositionnera son intervention en articulant les actions locales avec les pistes dégagées dans la formation-action.



² Services Territoriaux Educatifs de Milieu Ouvert

³ Association des Jeunes des Trois Fermes

3. Communiquer pour mieux connaître notre action

Durant l'année, HORIZON9 a rencontré plusieurs élus : les maires des 4 villes de ses territoires d'intervention (Hem, Roubaix, Wattlelos et Lys-lez-Lannoy) et leurs adjoints, les élus départementaux de Roubaix. La présidente, des membres du bureau et la directrice ont présenté le projet de territoire validé fin 2015.

HORIZON9 a également rencontré la Préfète de l'égalité des chances.

Ces temps ont été l'occasion d'exposer le travail réalisé par les équipes éducatives et les partenariats existants. Ils ont été riches d'échanges sur les besoins repérés des populations, les préoccupations actuelles et à venir, les orientations des politiques publiques.

3.1. Les municipalités

Lors des rencontres avec les maires, les orientations de l'association ont été croisées avec celles des élus locaux, dans un paysage institutionnel en changement : la nouvelle cartographie des quartiers prioritaires, la montée en compétence de la Métropole Européenne Lilloise, l'organisation de la nouvelle Région.

Les nouveaux dispositifs ont été abordés, tel le PIA (Projet d'Investissement pour l'Avenir) jeunesse, auquel HORIZON9 souhaite contribuer pour les jeunes les plus en difficulté et articuler ses actions avec celles des partenaires locaux.

Ces présentations sont importantes. Elles permettent de répondre aux questions directement et d'évoquer des perspectives. Des élus ont proposé notamment leur soutien dans les projets développés par HORIZON9, la communication de nos actions, et pour nous aider à trouver des co-financements aux actions par les appels à projets ou les réseaux économiques locaux.

Cependant, si le financement d'actions, autre que celui du Département, est une donnée non négligeable pour mener des projets éducatifs de qualité, la baisse de la dotation met en danger directement le financement des postes éducatifs. Et sans professionnels sur le terrain qui ont besoin de temps pour mobiliser les personnes les plus en difficulté, il n'y a pas d'action en faveur de ce public. Les enjeux de la prévention spécialisée et leurs impacts dans les villes ont été également abordés.

HORIZON9 a réaffirmé sa volonté de travailler en lien avec les dispositifs locaux, son projet étant d'inscrire les jeunes en grandes difficultés dans leur territoire de vie, comme tout citoyen, et de les aider à trouver des réponses de proximité pour qu'ils cheminent dans leur projet de vie.

Elle maille ses missions de protection de l'enfance avec les orientations locales déclinées dans la politique de la ville, l'éducation, la culture, l'insertion.

3.2. Deux exemples de coordination : Wattrelos et Hem

→ Wattrelos

- De la prévention de la délinquance à une dynamique jeunesse

Cette année, la ville de Wattrelos a souhaité élaborer sa nouvelle Stratégie Territoriale de Sécurité et de Prévention de la Délinquance (STSPD), afin de déterminer les modalités de fonctionnement du réseau partenarial sur ces questions.

En première étape, un diagnostic sur les difficultés de la population au regard de la sécurité a été réalisé par un cabinet conseil.

Puis, une réunion de l'ensemble des acteurs jeunesse du territoire, notamment lors d'un séminaire composé de groupes de travail, a permis d'échanger collectivement sur le contenu et la mise en œuvre de la STSPD (Charte de confidentialité, situations sensibles, accompagnement d'un panel de jeunes décrocheurs, prévention jeunesse).

Les objectifs sont d'associer les acteurs sociaux et de réfléchir à la mise en place commune de réponses adaptées aux difficultés des habitants.

La deuxième étape est d'entrer dans la phase opérationnelle. Lors du comité appelé « plateforme collaborative », le cabinet conseil a proposé une fiche « grille d'analyse » afin de croiser les analyses des acteurs sur les problèmes relevés. Chacun y appose des éléments de connaissance et les actions menées pour répondre aux difficultés évoquées.

Tout ce travail a contribué au renforcement partenarial et donne une vision globale du partenariat existant et des actions menées. D'ailleurs, une réflexion élargie est entamée par les directions des structures sociales. Une première proposition est d'établir un diagnostic global commun sur les nouveaux besoins de la jeunesse, permettant de définir deux ou trois orientations. Les actions en découlant donneraient lieu à une planification annuelle partagée par les acteurs, en tenant compte des missions de chacun, et à une évaluation.

→ Hem

- Redéfinition de la coordination jeunesse

En 2016, la ville de Hem a sollicité un cabinet consultant pour mettre en place un audit à plusieurs niveaux : la petite enfance, la jeunesse, les séniors. Un diagnostic partagé a été organisé en associant les acteurs œuvrant auprès de ces publics afin d'établir un état des lieux des moyens disponibles et des besoins non couverts. HORIZON9 a participé à cette démarche au niveau de la jeunesse. Nous avons pu apporter notre expertise au niveau du public que nous accompagnons, de ses besoins et ses attentes.

Les bilans intermédiaires du cabinet ont permis d'orienter l'élaboration des grands axes du projet jeunesse, à savoir :

- autonomiser et émanciper les jeunes en équilibrant les offres en matière d'animation, de culture et de sport, sur les territoires,
- renforcer les moyens au niveau de la réussite éducative,
- développer la prévention sous toutes ses formes.

Ces orientations pourront être travaillées avec l'ensemble des acteurs jeunesse. Le diagnostic s'achèvera début 2017 et une restitution des travaux sera programmée. Il décline déjà deux temps de travail concertés.

- **Réécriture du projet jeunesse : le PIA**

La ville de Hem réécrit son projet jeunesse et s'appuie notamment sur le Plan d'Investissement pour l'Avenir des jeunes. Le PIA est un appel à projet proposé par la MEL dans le cadre de l'ANRU⁴. Ce projet métropolitain concerne un public ciblé entre 13 et 30 ans. Il doit permettre d'améliorer la connaissance des jeunes, de fluidifier leur parcours en organisant une réponse coordonnée sur le territoire, du repérage jusqu'à l'insertion professionnelle, et enfin de mutualiser, de coordonner et de simplifier l'offre en direction des jeunes.

Le PIA permettra de dégager des moyens au travers de deux actions à Hem :

- La mise en place d'une cellule intercommunale des parcours des jeunes pour mutualiser des moyens au bénéfice du public. Ce projet se travaille en intercommunalité et la ville de Hem est associée à Roubaix, Lys-lez-Lannoy et Croix.
- La mise en place de différents lieux « de captation » de jeunes dans l'idée de toucher les plus isolés (mise en place de créneaux et d'activités spécifiques).

Cet appel à projet permettra de développer des moyens pour faciliter l'accompagnement des jeunes marginalisés ou en voie de l'être. Cela passe par un renforcement du « maillage partenarial ». Fin 2016, le PIA a été signé par le maire de la ville et les orientations prises seront travaillées à l'échelle du territoire et notamment par la cellule de coordination jeunesse.

- **Une dynamique partenariale à renforcer : la cellule de coordination jeunesse**

Depuis septembre, la cellule de coordination prend un nouvel élan. Elle cherche à mobiliser l'ensemble des partenaires jeunesse du territoire, afin d'apporter davantage de cohérence sur les actions et projets en faveur de la jeunesse. Une charte de confidentialité a été construite et validée par les différents acteurs associés.

Elle réunit mensuellement des représentants des centres sociaux, de la Mission locale, du service jeunesse de la ville, de l'association des jeunes des trois fermes ainsi que notre association.

Elle favorise la transversalité et la complémentarité entre ces différentes structures. Elle contribue à une meilleure communication entre les partenaires.

⁴ Agence Nationale pour la Rénovation Urbaine

Elle a également comme objectifs d'anticiper les actions de chacun et de favoriser l'investissement et l'entraide entre les services. À partir de janvier 2017, cette instance sera complétée par une « cellule Bis » permettant aux travailleurs sociaux du territoire d'aborder les situations individuelles complexes.

À l'avenir, cette cellule aura également pour vocation la concrétisation des orientations du PIA préalablement citées. La plus-value de ce travail transversal permettra de renforcer la dynamique partenariale autour des jeunes, orientation ciblée de l'équipe de Hem.

4. Le rapport d'activité

Le rapport d'activité est construit collégalement. Il s'appuie sur les quatre piliers de notre projet éducatif : la proximité, les accompagnements individuels et collectifs, et la dynamique de quartier. Ils sont présentés sous forme de puzzle.



L'association vous en souhaite une bonne lecture !



334 rue de Lannoy

59100 ROUBAIX

Tél. 03 20 82 14 77

association@horizon9.fr

www.horizon9.fr

Habilitée par le Conseil départemental du Nord

Conception graphique,
mise en page et impression
par nos soins

Un métier de proximité et de lien avec les personnes